

MOLNIGT

PT

ES

GR

NL



Design and Quality
IKEA of Sweden

Inhoud

Veiligheidsinformatie	40	Wat moet u doen als...	46
Productbeschrijving	43	Technische gegevens	47
Bedieningspaneel	44	Milieu	48
Reiniging en onderhoud	44	IKEA GARANTIE	49

Veiligheidsinformatie

Voordat u het apparaat in gebruik neemt

Uw veiligheid en die van anderen is erg belangrijk.


Verwijder de kartonnen beschermingen, transparante folie en stickers van de accessoires.

Controleer het apparaat op eventuele transportschade.


Zet geen zware dingen op het apparaat om beschadiging te voorkomen.


Stel het apparaat niet bloot aan weersinvloeden.

Deze handleiding en het apparaat zelf zijn voorzien van belangrijke veiligheidsaanwijzingen, die te allen tijde moeten worden gelezen en opgevolgd.

 Dit is het waarschuwingssymbool waarmee mogelijke risico's voor de gebruiker en voor anderen worden aangegeven.

Alle veiligheidsberichten komen na het waarschuwingssymbool en de volgende tekst:

 **GEVAAR:** Geeft een gevaarlijke situatie aan, die ernstig letsel veroorzaakt als deze niet wordt vermeden.

 **WAARSCHUWING:** Geeft een gevaarlijke situatie aan, die ernstig letsel zou kunnen veroorzaken als deze niet wordt vermeden.

Alle veiligheidswaarschuwingen geven specifieke details van het mogelijke gevaar/risico dat aanwezig is en geven aan hoe het risico op letsel, schade en elektrische schokken voortvloeiend uit het onjuiste gebruik van het apparaat beperkt kan

worden. Houd u strikt aan de volgende instructies.

Vorzorgsmaatregelen en algemene aanbevelingen


- De installatie en de elektrische aansluiting moeten door een erkend vakman worden uitgevoerd, volgens de aanwijzingen van de fabrikant en in overeenstemming met de plaatselijke veiligheidsvoorschriften. Repareer of vervang geen enkel onderdeel van het apparaat, behalve als dit expliciet aangegeven wordt in de gebruikershandleiding.
- Het apparaat moet worden losgekoppeld van het elektriciteitsnet voordat u installatiewerkzaamheden uitvoert.
- Dit apparaat moet worden geaard. (uitsluitend vereist voor klasse I)
- De voedingskabel van het apparaat moet lang genoeg zijn om het apparaat vanuit de inbouwpositie in het meubel te kunnen aansluiten op het stopcontact van de netvoeding.
- Trek niet aan de voedingskabel om de stekker uit het stopcontact te halen.
- Na de installatie mogen de elektrische onderdelen niet meer toegankelijk zijn voor de gebruiker.
- Raak het apparaat niet aan met vochtige lichaamsdelen en gebruik het niet op als u op blote voeten loopt.
- Dit apparaat mag niet worden gebruikt door personen (waaronder kinderen) met beperkte lichamelijke, zintuiglijke of verstandelijke vermogens of gebrek

aan ervaring en kennis, tenzij ze onder toezicht staan of instructies met betrekking tot het gebruik van het apparaat hebben ontvangen van een persoon die verantwoordelijk is voor hun veiligheid.

- Repareer of vervang geen enkel onderdeel van het apparaat, tenzij dit specifiek wordt aanbevolen in de handleiding. Alle andere onderhoudswerkzaamheden moeten worden uitgevoerd door een gespecialiseerde monteur.
- Kinderen moeten in de gaten gehouden worden, om te voorkomen dat ze met het apparaat gaan spelen.
- Let er bij het boren van gaten in de muur op dat u geen elektrische aansluitingen of leidingen beschadigt.
- De lucht moet altijd via ventilatieopeningen naar buiten worden afgevoerd.
- De fabrikant kan niet aansprakelijk gesteld worden voor schade die het gevolg is van oneigenlijk gebruik of verkeerde instellingen.
- Goed onderhoud en een goede reiniging garanderen de goede werking en de beste prestaties van het apparaat. Verwijder regelmatig hardnekkige vuil van het oppervlak om vetophoping te voorkomen. Verwijder het filter regelmatig en maak het schoon, of vervang het.
- Onder de kap mag nooit geflambeerd worden. Open vuur kan brand veroorzaken.
- Als de aanwijzingen voor het schoonmaken van de afzuigkap, en voor het vervangen van de filters niet worden opgevolgd, kan dat brand veroorzaken.
- De afgevoerde lucht mag niet worden geloosd in een kanaal dat wordt gebruikt voor de afvoer van rookgassen afkomstig van toestellen op verbranding van gas of andere brandstoffen, maar

moet een eigen uitgang hebben. • De landelijke regelgeving inzake rookafvoer moet worden nageleefd.

- De ruimte moet goed geventileerd worden als de kap tegelijkertijd gebruikt wordt met apparaten die op gas of andere brandstoffen werken. De negatieve druk in de ruimte mag de 4 Pa (4 x 10⁻⁵ bar) niet overschrijden. Zorg er dus voor dat de ruimte goed wordt geventileerd.
- Laat tijdens het frituren de pan niet onbeheerd achter, omdat de kokende olie vlam kan vatten.
- Controleer of de lampjes voldoende afgekoeld zijn, voordat u ze aanraakt.
- De kap mag niet zonder correct gemonteerd lampje worden gebruikt of achtergelaten, omdat er dan gevaar voor een elektrische schok bestaat.
- De afzuigkap is geen werkblad, zet er dus geen voorwerpen op en overbelast hem niet.
- Draag bij alle installatie- en onderhoudswerkzaamheden geschikte werkhandschoenen.
- Dit apparaat is niet geschikt voor gebruik buitenshuis.

 **WAARSCHUWING:** wanneer de kookplaat in gebruik is, kunnen de toegankelijke delen van de afzuigkap heet worden.

Installatie en aansluiting

Controleer het apparaat, nadat u het hebt uitgepakt, op eventuele transportschade. Neem in geval van problemen contact op met het erkend servicecentrum. Om eventuele schade te voorkomen wordt geadviseerd om de oven pas vlak voor de installatie van de piepschuim bodem te halen.

Vorbereiding voor de installatie

 **WAARSCHUWING:** dit is een zwaar product; de afzuigkap mag alleen

door twee of meer personen worden opgetild en geïnstalleerd.
De minimumafstand tussen de kookplaat en de onderkant van de afzuigkap mag niet minder dan 65 cm bedragen voor kookplaten op gas of andere brandstof en 50 cm voor elektrische kookplaten. Controleer bovendien de afstanden die in de handleiding van de kookplaat zijn vermeld, voordat u de kap installeert. Indien de installatie-instructies van de kookplaat een grotere afstand voorschrijven, dan dient u zich daar aan te houden.

Elektrische aansluiting

Controleer of de elektrische spanning die aangegeven staat op het typeplaatje van het apparaat overeenkomt met de voedingsspanning van uw woning. U kunt deze informatie vinden op de binnenkant van de kap, onder het vefilter. Vervanging van de voedingskabel (type H05 VV-F) moet uitgevoerd worden door een erkend elektricien. Wendt u tot een erkend servicecentrum. Indien de kap is voorzien van een stekker, dan moet deze worden aangesloten op een toegankelijk stopcontact dat aan de geldende overschriften voldoet. Als de kap geen stekker heeft (directe aansluiting op het elektriciteitsnet) of als het stopcontact zich niet op een toegankelijke plek bevindt, moet u door een erkende monteur een tweepolige schakelaar laten installeren die aan de geldende voorschriften voldoet en die de volledige loskoppeling van het elektriciteitsnet in de overspanningscategorie III garandeert, in overeenstemming met de installatievoorschriften.

Gebruik

De kap is ontworpen voor installatie en gebruik als “Model met luchtafvoer naar buiten”, of als “Model met luchtrecirculatie”.

Model met luchtafvoer naar buiten (zie het



symbool in het installatieboekje)

De bereidingsdampen worden afgezogen en naar buiten afgevoerd via een afvoerleiding (niet bijgeleverd), die gemonteerd is aan de afvoerpijp van de kap. Zorg ervoor dat de afvoerleiding goed gemonteerd is aan de luchtafvoerpijp, met behulp van een geschikt verbindingssysteem.

Belangrijk: Als het/de koolstoffilter(s) al geïnstalleerd is/zijn moet(en) dit/ze worden verwijderd.

Model met luchtrecirculatie (zie het



symbool in het installatieboekje)

De lucht wordt gefilterd door één of meer koolstoffilters, en vervolgens teruggevoerd in de ruimte.

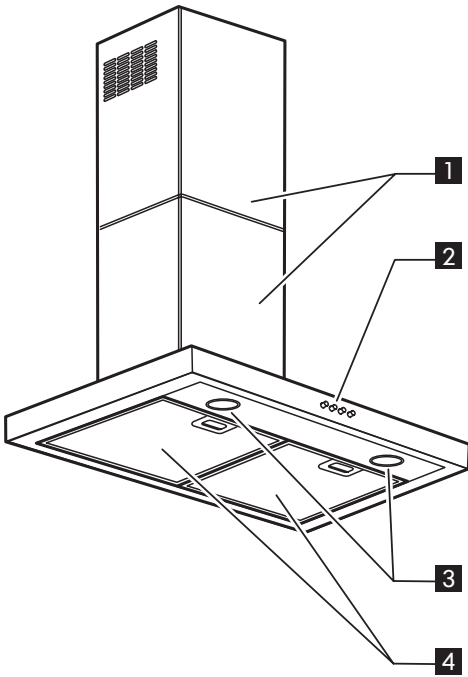
Belangrijk: Zorg voor geschikte luchtcirculatie rond de kap.

Belangrijk: Als de kap zonder koolstoffilters geleverd is, dan moeten deze gemonteerd worden voordat de kap in gebruik genomen kan worden. Filters zijn verkrijgbaar in de winkel.

De afzuigkap moet uit de buurt van zeer vuile plaatsen, ramen, deuren en warmtebronnen geïnstalleerd worden. De accessoires voor de bevestiging aan de wand zijn niet bijgeleverd omdat voor wanden van verschillende materialen verschillende soorten bevestigingsaccessoires nodig zijn. Gebruik bevestigingsystemen die geschikt zijn voor de wanden van uw huis en voor het gewicht van het elektrische huishoudelijke apparaat. Wendt u tot een gespecialiseerde dealer voor meer details.

Bewaar dit boekje, zodat het later nog eens kunt raadplegen.

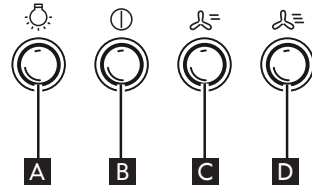
Productbeschrijving



- 1 Schouw.
- 2 Bedieningspaneel
- 3 Verlichting.
- 4 Vetfilter.

Bedieningspaneel

- A** Bediening AAN/UIT verlichting.
- B** Bediening AAN/UIT motor / Keuzetoets afzuigvermogen 1.
- C** Keuzetoets afzuigvermogen 2.
- D** Keuzetoets afzuigvermogen 3.



Reiniging en onderhoud

WAARSCHUWING - Gebruik nooit stoomreinigers.

- Koppel het apparaat los van de netvoeding.

BELANGRIJK: gebruik geen bijtende of schurende reinigingsmiddelen. Als een dergelijk product per ongeluk in contact komt met het apparaat, verwijder het dan onmiddellijk met een vochtig doekje.

- Reinig de oppervlakken met een vochtig doekje. Als de buitenkant zeer vuil is, voeg dan een paar druppels afwasmiddel toe aan het water. Afdrogen met een droge doek.

BELANGRIJK: gebruik geen schuursponsjes, sponsjes van staalwol of metalen schrapers. Deze beschadigen mettertijd het oppervlak.

- Gebruik reinigingsmiddelen die speciaal bedoeld zijn voor afzuigkappen en volg de aanwijzingen van de fabrikant op.

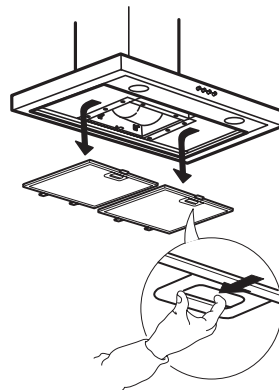
BELANGRIJK: reinig de filters minstens eenmaal per maand om olie- of vetresten te verwijderen.

Reinigen van het vetfilter

Het metalen vetfilter heeft een onbeperkte levensduur en moet eens per maand met de hand of in de afwasmachine (kort programma met lage temperatuur) afgewassen worden. Bij afwassen in de afwasmachine kan het filter dof worden; dit heeft geen invloed op de filtercapaciteit.

Onderhoud van het vetfilter:

1. Koppel de afzuigkap los van het elektriciteitsnet.
2. Verwijder de vetfilters: trek de handgreep met veerhaak naar beneden en haal het filter eruit.
3. Nadat u het vetfilter heeft gereinigd, voert u voor de montage de bovenstaande handelingen in omgekeerde volgorde uit. Verzekert u ervan dat het vetfilter het gehele afzuigoppervlak bedekt.

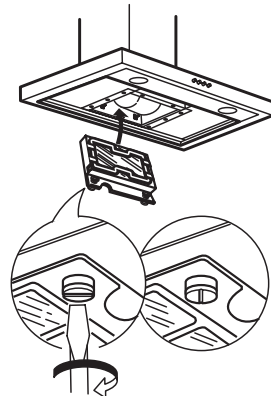


Onderhoud van koolstoffilters (als de afzuigkap geïnstalleerd wordt als versie met luchtrecirculatie)

1. Haal de stekker uit het stopcontact of schakel de stroom in uw woning uit.
2. Verwijder het vetfilter
3. Verwijder de houder van het koolstoffilter
4. Verwijder/plaats het koolstoffilter
5. Maak de metalen draad vast om het koolstoffilter op de juiste plaats te houden
6. Haak het koolstoffilter eerst aan het metalen lipje aan de achterkant van de afzuigkap.
7. Bevestig het aan de voorkant met de twee knoppen.
8. Monteer het vetfilter opnieuw.

Istoffilters kan dit koolstoffilter gereinigd en gereactiveerd worden.

Bij een normaal gebruik van de kap moet het filter één keer per maand gereinigd worden. De beste manier om het koolstoffilter te reinigen is in de afwasmachine, met gebruik van een normaal afwasmiddel en op de hoogst mogelijke temperatuur. Om te verhinderen dat voedselresten of vuil zich tijdens de wascyclus op het filter afzetten en vervolgens nare geuren afgeven, is het raadzaam om het filter alleen, zonder ander serviesgoed in de machine te wassen. Om het filter te kunnen reactiveren, moet het na het wassen gedurende 10 minuten op 100°C in de oven gedroogd worden. Het filter behoudt zijn vermogen om geuren te absorberen drie jaar lang, waarna het vervangen moet worden.



Vervangen van het lampje

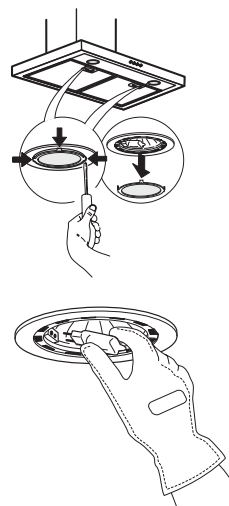
Koppel de afzuigkap los van het elektriciteitsnet.

Waarschuwing

Zorg ervoor dat de lampen afgekoeld zijn voor u ze aanraakt.

1. Maak voor het optillen gebruik van een kleine schroevendraaier of ander geschikt gereedschap.
2. Klik de kap terug op zijn plaats.
3. Gebruik alleen halogeenlampen met max. 12 V - 10 W - G4.

Belangrijk: raak het lampje niet aan met uw blote handen.



Wat moet u doen als...

Probleem	Mogelijke oorzaak	Oplossing
Het apparaat werkt niet	De stroom is uitgevallen	Controleer of de stroom is uitgevallen. Schakel het apparaat uit en vervolgens weer in om te kijken of de storing nog steeds optreedt.
	Het apparaat is niet aangesloten op het elektriciteitsnet	Controleer of het apparaat aangesloten is op het elektriciteitsnet. Schakel het apparaat uit en vervolgens weer in om te kijken of de storing nog steeds optreedt.
Het afzuigvermogen van de kap is onvoldoende	De afzuigsnelheid is te laag	Controleer de afzuigsnelheid en pas deze zo nodig aan.
	De metalen filters zijn vuil	Controleer of de filters schoon zijn Als dat niet het geval is, reinig de filters dan in de afwasmachine.
	De ventilatieopeningen zijn verstopt	Controleer de ventilatieopeningen op verstopping en verhelp dit.
De verlichting doet het niet	Het lampje is doorgebrand	Controleer het lampje en vervang dit zo nodig.
	Het lampje is niet goed gemonteerd	Controleer of het lampje goed gemonteerd is. Monteer het lampje op de juiste wijze.

Voordat u contact opneemt met het erkend servicecentrum voor vervanging:

schakel het apparaat weer in om te zien of het probleem verdwenen is. Als het niet verdwenen is, schakelt u het apparaat weer uit en herhaalt u deze actie na een uur. Als uw apparaat na de controles in de gids voor het opsporen van storingen en nadat u het apparaat opnieuw gestart hebt nog steeds niet goed werkt, neem dan contact op met het erkend servicecentrum en leg het probleem duidelijk uit. Geef het volgende door:

- het soort defect;
- het model;
- het type en serienummer van het apparaat (staat op het typeplaatje);
- het Service-nummer (het nummer na het woord SERVICE op het typeplaatje in het apparaat).

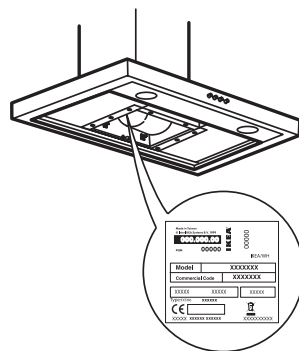
SERVICE 0000 000 00000



Technische gegevens


Type product		Afzuigkap voor wandmontage	
Afmetingen	Breedte	mm	600
	Diepte	mm	450
	Hoogte min.	mm	600
	Hoogte max.	mm	1113
Totaal vermogen		W	270
Info lampen	Type		Halogeen
	Aantal en vermogen	W	2x 10W
	Aansluiting		Spot
Minimale installatiehoogte - gasfornuis		mm	650
Minimale installatiehoogte - elektrisch fornuis		mm	500
Gewicht product		Kg	11
Aanvullende productinformatie conform Gedelegeerde verordening (EU) nr. 66/2014 van de Commissie			
Identificatie model			MOLNIGT 20304595 MOLNIGT 80304597 MOLNIGT 00304596 MOLNIGT 60304598 MOLNIGT 00304600 MOLNIGT 40304599
Jaarlijkse energieverbruik		kWh/a	67,3
Tijdstoenamefactor			1
Hydrodynamische efficiëntie		%	28
Energie-efficiëntie-index			63,6
Gemeten debiet op het beste-efficiëntiepunt		m³/h	336
Gemeten luchtdruk op het beste-efficiëntiepunt		Pa	434
Maximaal debiet		m³/h	603
Gemeten waarde elektrisch opgenomen vermogen op het beste-efficiëntiepunt		W	144,5
Nominale opgenomen vermogen van het verlichtingssysteem		W	20
Gemiddelde verlichting van het kookoppervlak door het verlichtingssysteem		lux	100
Elektriciteitsverbruik in de stand-by-stand		W	0
Elektriciteitsverbruik in de uit-stand		W	0
Akoestische A-gewogen geluidsemisatie bij maximumsnelheid		dB(A)	69

De technische informatie staat op het typeplaatje aan de binnenkant van het apparaat.



Milieu


Verwerking van de verpakking

Het verpakkingsmateriaal is 100% recyclebaar, zoals aangegeven wordt door het recyclingsymbool . De diverse onderdelen van de verpakking mogen daarom niet bij het gewone huisvuil worden weggegooid, maar moeten worden afgevoerd volgens de plaatselijke voorschriften.

Afvalverwerking van het product

- Dit apparaat is voorzien van het merkteken volgens de Europese richtlijn 2012/19/EG inzake Afdankte Elektrische en Elektronische Apparatuur (AEEA).
- Door ervoor te zorgen dat dit product op de juiste manier als afval wordt verwerkt, helpt u mogelijk schadelijke gevolgen voor het milieu en de gezondheid te voorkomen, die veroorzaakt zouden kunnen worden door onjuiste verwerking van dit product als afval.



Het symbool  op het product of op de begeleidende documentatie geeft aan dat dit apparaat niet als huishoudelijk afval behandeld mag worden, maar naar een speciaal verzamelpunt voor recycling van elektrische en elektronische apparatuur moet worden gebracht.

Afvalverwerking van huishoudelijke apparaten

- Dit product is vervaardigd van recyclebaar of herbruikbaar materiaal. Dank het apparaat af in overeenstemming met plaatselijke milieuvoorschriften voor afvalverwerking. Snij de voedingskabel door voordat u het apparaat afdankt.
- Voor meer informatie over behandeling, terugwinning en recycling van dit apparaat kunt u contact opnemen met uw plaatselijke instantie, de vuilnisophaaldienst of de winkel waar u dit product hebt gekocht.

Tips om energie te besparen

- Schakel de afzuigkap in op de minimumsnelheid wanneer u met koken begint en laat hem nog enkele minuten na het beëindigen van het koken werken.
- Verhoog de snelheid alleen in geval van grote hoeveelheden rook en damp en gebruik de hoogste snelheid (snelheden) alleen in extreme omstandigheden.
- Vervang het/de koolstoffilter(s) wanneer dat nodig is om onaangename luchtjes efficiënt te laten afvoeren.
- Maak de/het vetfilter(s) schoon wanneer dat nodig is om de efficiëntie van het vetfilter te behouden.
- Gebruik voor de buizen van het afvoersysteem de maximale diameter zoals aangegeven in deze handleiding om de efficiëntie te optimaliseren en het lawaai te minimaliseren.

Verklaring van overeenstemming



- Dit apparaat is ontwikkeld, geproduceerd en in de handel gebracht in overeenstemming met:
 - veiligheidsvoorschriften van de “Laagspanningsrichtlijn” 2006/95/EG (die de richtlijn 73/23/EEG en latere verordeningen vervangt);
 - de vereisten voor ecologisch ontwerp van de Europese voorschriften nr. 65/2014, en nr. 66/2014 in overeenstemming met de Europese norm EN 61591-1;
 - de beschermingsvereisten van de “EMC”-richtlijn 2004/108/EG.

De elektrische veiligheid van het apparaat is alleen gegarandeerd wanneer het op de juiste wijze op een efficiënt werkende installatie is aangesloten, die volgens de wettelijke voorschriften is geaard.

IKEA GARANTIE

Hoe lang is de IKEA garantie geldig?

Deze garantie is vijf (5) jaar geldig vanaf de oorspronkelijke datum van aankoop van uw apparaat bij IKEA, uitgezonderd indien uw apparaat het merk LAGAN draagt, daar is de garantieperiode van twee (2) jaar van toepassing. Uw origineel kassaticket is vereist. Als er tijdens de garantieperiode service tussenkomsten worden uitgevoerd, wordt de garantieperiode van het apparaat niet verlengd.

Welke apparatuur valt niet onder de vijf (5) jaar IKEA garantie?

De apparaten van het merk LAGAN en alle apparaten die gekocht zijn bij IKEA vóór 1 augustus 2007.

Wie zal de service uitvoeren?

De erkende IKEA servicedienst zal zorgdragen voor de dienstverlening via haar eigen netwerk of via het netwerk van erkende servicediensten.

Wat valt er onder de garantie?

De garantie dekt storingen van het apparaat, die veroorzaakt zijn door verkeerde constructie of materiaalfouten vanaf de aankoopdatum bij IKEA. Deze garantie is uitsluitend van toepassing bij huishoudelijk gebruik. De uitzonderingen worden onder het artikel "Wat is er niet gedekt door deze garantie?" gespecificeerd. Binnen de garantieperiode worden de kosten om de storing te verhelpen vergoed d.w.z. reparaties, onderdelen, arbeidsloon en transport, op voorwaarde dat het apparaat toegankelijk voor reparaties, (cont. zonder speciale kosten) is zonder speciale kosten. Op deze voorwaarden zijn de EG-richtlijnen (Nr. 99/44/EG) en de respectievelijke plaatselijke voorschriften van toepassing. Vervangen onderdelen worden eigendom van IKEA.

Wat zal IKEA doen om het probleem op te lossen?

De door IKEA aangestelde servicedienst zal het product onderzoeken en uitsluitend ter eigen beoordeling bepalen of het gedekt wordt door deze garantie.

Als het defect blijkt te zijn, zal de IKEA servicedienst of de erkende servicedienst via het eigen bedrijf, uitsluitend ter eigen

beoordeling, ofwel het defecte product repareren of het vervangen door eenzelfde of een vergelijkbaar product.

Wat valt er niet onder deze garantie?

- Normale slijtage.
- Opzettelijke schade of schade door verwaarlozing, schade veroorzaakt door het niet opvolgen van de gebruiksaanwijzing, foutieve installatie of aansluiting op een verkeerd voltage, schade veroorzaakt door chemische of elektrochemische reactie, roest, corrosie of waterschade, schade veroorzaakt door overmatig kalkgehalte van de watertoevoer, schade veroorzaakt door abnormale omgevingsomstandigheden.
- Verbruiksonderdelen, inclusief batterijen en lampjes.
- Niet-functionele en decoratieve onderdelen die niet van invloed zijn op het normale gebruik van het apparaat, inclusief eventuele krassen en mogelijke kleurverschillen.
- Onvoorziene schade veroorzaakt door vreemde voorwerpen of stoffen en het reinigen of deblokken van filters, afvoersystemen of wasmiddellades.
- Schade aan de volgende onderdelen: glaskeramiek, accessoires, servieskorven en bestekmandjes, aanvoer- en afvoerpijpen, afdichtingen, lampen en lampenkapjes, schermen, knoppen, behuizingen en gedeeltes van behuizingen, tenzij bewezen is dat de schade te wijten is aan een productiefout.
- Gevallen waarbij geen storing geconstateerd kon worden tijdens het bezoek van een technicus.
- Reparaties die niet zijn uitgevoerd door onze aangestelde servicediensten en/of een erkende contractuele servicepartner of wanneer er niet-originele onderdelen gebruikt zijn.
- Reparaties die veroorzaakt zijn door installatie die verkeerd of niet in overeenstemming met de installatie-instructies zijn uitgevoerd.
- Het gebruik van het apparaat in niet huishoudelijke

omgeving d.w.z. professioneel gebruik.

- Transportschade. Indien een klant het product zelf naar zijn of haar woning of naar een ander adres transporteert, is IKEA niet aansprakelijk voor schade die optreedt tijdens het transport. Als het product echter door IKEA wordt afgeleverd op het door de klant opgegeven adres, dan wordt schade aan het product die tijdens deze levering ontstaat wel gedekt door IKEA.
- De installatiekosten voor het installeren van het IKEA-apparaat. Als een IKEA servicedienst of een erkende servicepartner het apparaat echter repareert of vervangt onder de voorwaarden van deze garantie, dan zal de servicedienst of de erkende servicepartner het gerepareerde of vervangende apparaat indien nodig opnieuw installeren.

Deze beperkingen zijn niet van toepassing op foutloze werkzaamheden uitgevoerd door een gekwalificeerde specialist met gebruik van onze originele onderdelen teneinde het apparaat aan te passen aan de technische veiligheidsspecificaties van een ander EG-land.

Hoe de landelijke wetten van toepassing zijn

Deze IKEA garantie verleent u specifieke wettelijke rechten, welke met de eigen lokale wetgeving overeenstemmen of deze overstijgen, die variëren van land tot land.

Deze omstandigheden beperken geenszins consumentenrechten die onder de plaatselijke wetgeving vallen.

Gebied van geldigheid

Voor apparaten die in een EU-lidstaat zijn aangeschaft en meegenomen worden naar een ander EU-lidstaat, zal de dienstverlening uitgevoerd worden in het kader van de garantievoorwaarden die in het nieuwe land gebruikelijk zijn. Een verplichting om diensten te verlenen in het kader van de garantie bestaat uitsluitend als het apparaat voldoet aan een geïnstalleerd is in overeenstemming met:

- de technische specificaties van het land waarin aanspraak gemaakt wordt op de garantie;
- de Montage-instructies en de Veiligheidsinformatie uit de Gebruiksaanwijzing.

De speciale KLANTENSERVICE voor IKEA-apparaten

Aarzel niet om contact op te nemen met een Geautoriseerd servicecentrum van IKEA:

- Een claim in te dienen onder deze garantie
- Verduidelijking te vragen in verband met de installatie van het IKEA apparaat in de daarvoor bestemde IKEA keukenmeubels
- Verduidelijking te vragen in verband met de functies van de IKEA apparaten.

Om u beter van dienst te kunnen zijn, leest u best eerst de installatie-instructies en de gebruiksaanwijzing zorgvuldig alvorens ons te contacteren.

Hoe u ons kunt bereiken als u hulp nodig hebt



Op de laatste pagina van deze instructies vindt u de volledige lijst van alle Geautoriseerde servicecentra van IKEA met hun overeenkomstig telefoonnummer.

i Om u sneller van dienst te kunnen zijn, adviseren wij u de specifieke telefoonnummers in de handleiding te gebruiken. Vermeld altijd de nummers die vermeld zijn in het boekje van het specifieke apparaat waarvoor u assistentie wilt. Vermeld ook het IKEA artikelnummer (bestaande uit 8 cijfers) en het servicenummer bestaande uit 12 cijfers dat op het typeplaatje van uw apparaat staat.

i BEWAAR DE KASSABON!
 Het is uw bewijs van aankoop en is ook nodig om de geldigheid van de garantie aan te tonen. Op de kassabon is ook de IKEA naam en het artikelnummer (8 cijfers) van elk door u aangeschaft apparaat vermeld

Extra hulp nodig?

Voor alle bijkomende vragen die niet bij de dienst na-verkoop van uw toestellen horen, neem contact op met het call center van uw IKEA winkel. Wij adviseren u de documentatie die bij het apparaat wordt geleverd zorgvuldig door te lezen voordat u contact met ons opneemt.

**BELGIË - BELGIQUE - BELGIEN**

Telefoon/Numéro de téléphone/Telefon-Nummer:	026200311	
Tarif/Tarif/Tarif:	Lokaal tarief/Prix d'un appel local/Ortstarif	
Openingstijd:	Maandag - Vrijdag	8.00 - 20.00
Heures d'ouverture:	Lundi - Vendredi	8.00 - 20.00
Öffnungszeiten:	Montag - Freitag	8.00 - 20.00

БЪЛГАРИЯ

Телефонен номер:	02 4003536	
Тарифа:	Локална тарифа	
Работно време:	понеделник - петък	8.00 - 20.00

ČESKÁ REPUBLIKA

Telefonní číslo:	225376400	
Sazba:	Místní sazba	
Pracovní doba:	Pondělí - Pátek	8.00 - 20.00

DANMARK

Telefonnummer:	70150909	
Takst:	Lokal takst	
Åbningstid:	Mandag - fredag	9.00 - 21.00
	Lørdag	9.00 - 18.00
	(Åbent udvalgte søndage, se IKEA.dk)	

DEUTSCHLAND

Telefon-Nummer:	06929993602	
Tarif:	Ortstarif	
Öffnungszeiten:	Montag - Freitag	8.00 - 20.00

ΕΛΛΑΔΑ

Τηλεφωνικός αριθμός:	2109696497	
Χρέωση:	Τοπική χρέωση	
Ώρες λειτουργίας:	Δευτέρα - Παρασκευή	8.00 - 20.00

ESPAÑA

Teléfono:	913754126	
Tarifa:	Tarifa local	
Horario:	Lunes - Viernes	8.00 - 20.00
	(España Continental)	

FRANCE

Numéro de téléphone:	0170480513	
Tarif:	Prix d'un appel local	
Heures d'ouverture:	Lundi - Vendredi	9.00 - 21.00

HRVATSKA

Broj telefona:	0800 3636	
Tarifa:	Lokalna tarifa	
Radno vrijeme:	Ponedjeljak - Petak	8.00 - 20.00

ÍSLAND

Símanúmer:	5852409	
Kostnaður við símtal:	Almennt mínútuverð	
Opnunartími:	Mánudaga - Föstudaga	9.00 - 17.00

ITALIA

Telefono:	0238591334	
Tariffa:	Tariffa locale	
Orari d'apertura:	Lunedì - Venerdì	8.00 - 20.00

LIETUVIŲ

Telefono numeris:	(0) 520 511 35	
Skambūčio kaina:	Vietos mokestis	
Darbo laikas:	Nuo pirmadienio iki penktadienio	8.00 - 20.00

MAGYARORSZÁG

Telefon szám:	(06-1)-3285308	
Tarifa:	Helyi tarifa	
Nyitvatartási idő:	Hétfőtől Péntekig	8.00 - 20.00

NEDERLAND

Telefoon:	09002354532 en/of 0900 BEL IKEA	
Tarif:	15 cent/min., starttarief 4.54 cent en gebruikelijke belkosten	
Openingstijd:	Maandag t/m - Vrijdag	8.00 - 20.00
	Zaterdag	9.00 - 20.00
	Zondag	gesloten

NORGE

Telefon nummer:	23500112	
Takst:	Lokal takst	
Åpningstider:	Mandag - fredag	8.00 - 20.00

ÖSTERREICH

Telefon-Nummer:	013602771461	
Tarif:	Ortstarif	
Öffnungszeiten:	Montag - Freitag	8.00 - 20.00

POLSKA

Numer telefonu:	225844203	
Stawka:	Koszt połączenia według taryfy operatora	
Godziny otwarcia:	Poniedziałek - Piątek	8.00-20.00

PORTUGAL

Telefone:	213164011	
Tarifa:	Tarifa local	
Horário:	Segunda - Sexta	9.00 - 21.00

REPUBLIC OF IRELAND

Phone number:	016590276	
Rate:	Local rate	
Opening hours:	Monday - Friday	8.00 - 20.00

ROMÂNIA

Număr de telefon:	021 2044888	
Tarif:	Tarif local	
Orar:	Luni - Vineri	8.00 - 20.00

РОССИЯ

Телефонный номер:	84957059426	
Стоимость звонка:	Местная стоимость звонка	
Время работы:	Понедельник - Пятница	9.00 - 21.00
	(Московское время)	

SCHWEIZ - SUISSE - SVIZZERA

Telefon-Nummer/Numéro de téléphone/Telefono:	0225675345	
Tarif/Tarif/Tariffa:	Ortstarif/Prix d'un appel local/Tariffa locale	
Öffnungszeiten:	Montag - Freitag	8.00 - 20.00
Heures d'ouverture:	Lundi - Vendredi	8.00 - 20.00
Orario d'apertura:	Lunedì - Venerdì	8.00 - 20.00

SLOVENSKO

Telefónne číslo:	(02) 50102658	
Cena za hovor:	Cena za miestny hovor	
Pracovná doba:	Pondelok až piatok	8.00 - 20.00

SRBIJA

<http://www.ikea.com>

SUOMI

Puhelinnumero:	0981710374	
Hinta:	Yksikköhinta	
Aukioloaika:	Maanantaista perjantaihin 8.00 - 20.00	

SVERIGE

Telefon nummer:	0775-700 500	
Taxa:	Lokal samtal	
Öppet tider:	Måndag - Fredag	8.30 - 20.00
	Lördag - Söndag	9.30 - 18.00

UNITED KINGDOM

Phone number:	02076601517	
Rate:	Local rate	
Opening hours:	Monday - Friday	9.00 - 21.00

